


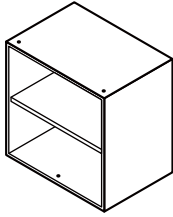
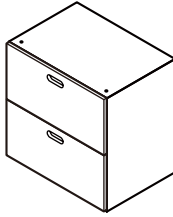
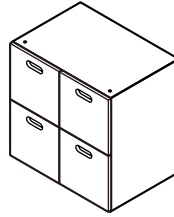
# 無印良品


## 적층형 체스트 조립, 취급설명서

- ※ 구매해 주셔서 진심으로 감사 드립니다.
- ※ 조립하여 사용하기 전에 반드시 설명서를 읽어 주십시오.
- ※ 설명서는 반드시 보관하여 주십시오.


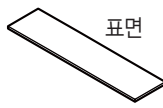
 <b>주의</b>	<b>조립 및 사용 전에 반드시 읽어 주십시오</b>
	<ul style="list-style-type: none"> <li>※ 조립 전 충분한 장소를 확보하고, 깔개 등을 깔아 바닥이나 기존가구에 상처나지 않도록 주의해 주십시오.</li> <li>※ 핏팅패치를 붙일 때 「전동공구」는 사용하지 말아 주십시오.</li> <li>※ 드라이버는 부속이 아닙니다. 가지고 계시는 드라이버를 사용해 주십시오.</li> </ul>

### ■ 적층형체스트/본체

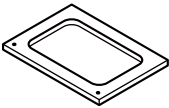
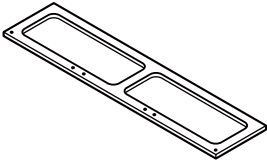
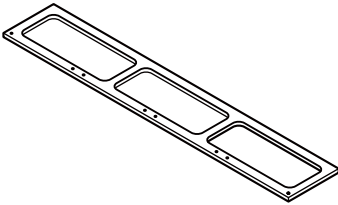
	오픈타입 	서랍 2단타입 	서랍 4개 타입 
<b>부속품</b>	<ul style="list-style-type: none"> <li>• 가동선반×1</li> <li>• 와이어 레일×2</li> <li>• 연결용 핀×2</li> <li>• 미끄럼방지×4 ※</li> <li>• 펠트×4 ※</li> </ul>	<ul style="list-style-type: none"> <li>• 연결용핀×2</li> <li>• 미끄럼방지×4 ※</li> <li>• 펠트×4 ※</li> </ul>	<ul style="list-style-type: none"> <li>• 연결용핀×2</li> <li>• 미끄럼방지×4 ※</li> <li>• 펠트×4 ※</li> </ul>
<b>내하중</b>	상판 : 5kg / 가동선반 : 3kg / 전체 : 5kg	상판 : 5kg / 각서랍 : 3kg / 전체 : 5kg	상판 : 5kg / 각서랍 : 3kg / 전체 : 5kg

 <b>주의(※)</b>	<ul style="list-style-type: none"> <li>■ 바닥에 놓고 사용하는 경우 - 상처방지를 위해 부속펠트를 밑면 4군데에 붙이고 사용해 주십시오.</li> <li>■ 수납선반 안 또는 떨어질 우려가 있는 장소에서 사용하는 경우 - 미끄럼방지를 붙여서 사용해 주십시오.</li> </ul>
---	---

### ■ 추가패치/상판

적층형 체스트용 상판 4열타입  표면	적층형 체스트용 상판 3열타입  표면
<ul style="list-style-type: none"> <li>■ 내하중 : 체스트 본체와 조합 1단 : 65kg / 2단, 3단 : 40kg</li> <li>※ 주의표시를 잘 읽고 사용해 주십시오.</li> </ul>	<ul style="list-style-type: none"> <li>■ 내하중 : 체스트 본체와 조합 1단 : 40kg / 2단, 3단 : 30kg</li> <li>※ 주의표시를 잘 읽고 사용해 주십시오.</li> </ul>

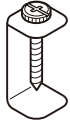
### ■ 추가패치/받침대

적층형 체스트용 받침대 ■ 부속품 : 연결용핀×2 	적층형 체스트용 받침대 • 3열 ■ 부속품 : 연결용핀×6 	적층형 체스트용 받침대 • 4열 ■ 부속품 : 연결용핀×8 
---	--	---

### ■ 별매 조인트패치

**펠프보드용 조인트부속(2개세트)**  
뒤틀림 방지용

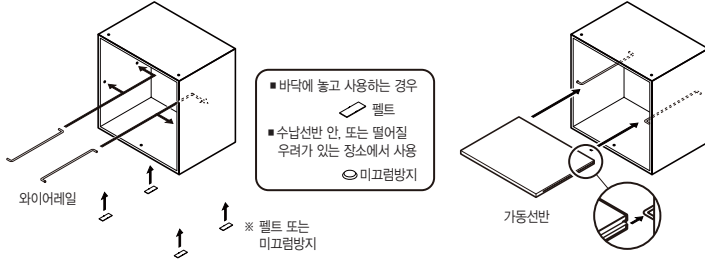
- ※ 본체에 상판이나 받침대를 붙일때, 또 기존 체스트 본체를 쌓을 때는, 뒷면에 펄프보드용 조인트 부속을 반드시 사용해 주십시오.
- ※ 연결할 때는 가지고 계시는 드라이버를 사용해 주십시오.



기본

선반 설치방법(오픈타입만)

**1** 처음에 조립할 장소에 깔개 등을 깔고나서 상품을 놓습니다. 아래그림처럼, 안쪽구멍에 부속와이어레일을 넣습니다. 와이어 레일에 가동선반을 맞춰서, 잘 넣어 주십시오. 가동선반은 세로로도 가로로도 붙일 수 있습니다. 구분하려고 하는 경우는 세로로 붙여 주십시오.

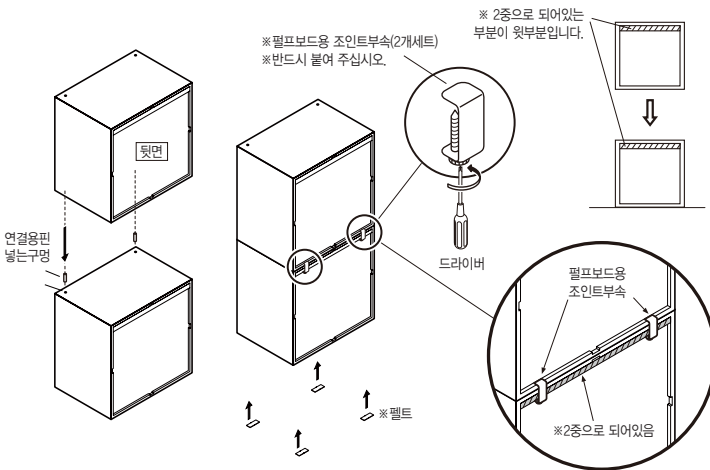


위쪽으로 쌓는 방법(전타입 공통)

**2** 체스트를 위쪽으로 쌓을 때는, 부속핀을 뒷면 붙임구멍에 넣고 본체를 쌓습니다. (\*최대 3단까지 쌓을 수 있습니다.) 그 후, 별도판매 「필프보드용 조인트 부속(2개세트)」를 뒷면에 드라이버로 고정시킵니다. (아래그림처럼 아래방향으로 고정시켜 주십시오.) \* 부속펠트를 밑면 4개 위치에 붙여서 사용해 주십시오.

**주의** 본체를 이동시킬 경우 수납물을 빼고 하단을 누르거나 조인트부속을 떼어낸 후 각각 이동하도록 합니다. 상단만 들어올리면 하단이 빠져서 떨어질 우려가 있습니다.

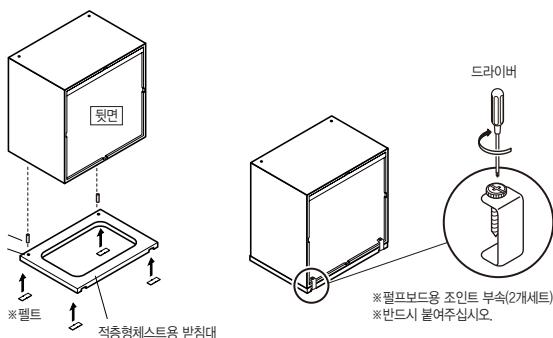
**주의** 본체를 쌓아올릴 때는 본체의 상하방향성에 주의해서 설치해 주십시오.



받침대 설치방법(전타입공통)

**3** 체스트에 받침대를 설치할 경우 부속연결용핀을 받침대 뒷면의 넣는 구멍에 넣고, 본체를 쌓습니다. 그 후, 순서 2와 같은방법으로 「필프보드용 조인트부속(2개세트)」를 뒷면에 드라이버로 조입니다. (아래그림처럼 뒷방향으로 조여 주십시오.) 아랫면 4부분에 부속펠트를 붙여서 사용해 주십시오.

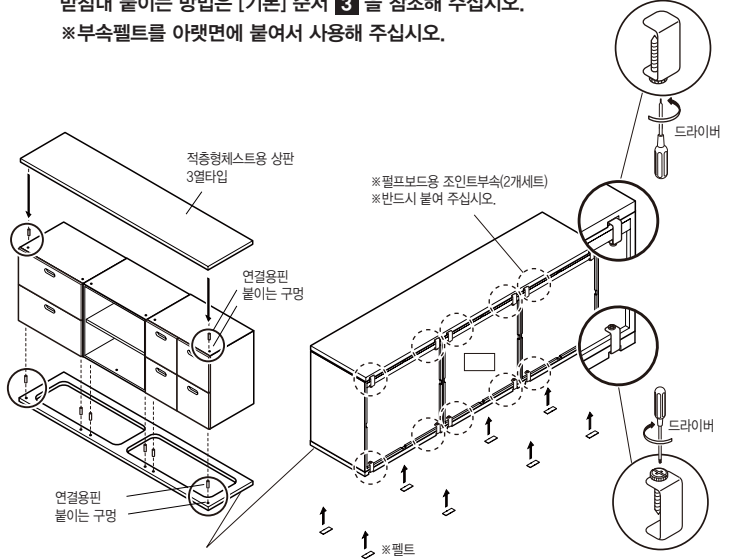
**주의** 본체를 들어올리면 받침대가 떨어질 우려가 있습니다. 이동시킬때는 주의해 주십시오.



연결하는 경우

상판/받침대 3열, 4열 설치방법(전타입 공통)

**4** 체스트끼리 나열해서 상판을 붙일 경우 나열한 체스트 양 끝의 붙임구멍에 연결용 핀을 넣습니다. (\*아래그림은 상판 3열타입 사용 경우) 그 후, [기본] 순서 2와 똑같이 「필프보드용 조인트부속(2개세트)」를 뒷면에 드라이버로 조입니다. (아래그림처럼 밑방향에서 조여 주십시오.) 받침대 붙이는 방법은 [기본] 순서 3을 참조해 주십시오. \* 부속펠트를 아랫면에 붙여서 사용해 주십시오.



**주의** 상판이나 본판만 들어올릴 때는 받침대가 떨어질 우려가 있습니다. 이동시킬 때는 주의해 주십시오.

주의해 주십시오

• 상판을 사용하는 경우는, 적층형 체스트 사이나 끝을 뺀 상태로 사용할 수 없습니다. 체스트 본체가 떨어져, 전도나 파손의 우려가 있습니다.

• 체스트 여러개를 세로방향으로 쌓아올릴 경우 벽측에 사용할 때만 3단까지 가능합니다. 상단을 무리하게 누르면 파손, 낙하 등의 우려가 있으므로 주의해 주십시오.

3단까지

※ 불안정하게 되기 쉽기 때문에, 뒷부분에만 무거운것을 놓지 않아 주십시오.

• TV를 설치할 때는 1단만 사용해 주십시오. TV는 전도 등의 우려가 있으므로, 벽측에 고정해 주십시오. \* 체스트용 상판 및 체스트 본체는 고정하지 않아주십시오. \* 설치가능한 TV는 42인치까지지만 TV받침대나 화면이 상판보다 밖으로 나오는 경우는 설치할 수 없습니다. 또 화면사이즈가 클수록 불안정하므로 주의해 주십시오.

• 본체를 이동시킬 경우 상판을 들어올리지 않아 주십시오. 상판 앞부분에 손 올렸다면 상판이 떨어져, 물건이 떨어지거나, 손가락 등이 걸 우려가 있습니다.

• 상판을 붙인상태로 이동할 경우, 수납물을 빼고 2명에서 아래쪽을 가로방향으로 누르고 이동시켜 주십시오. \* 앞방향으로는 이동시키지 않아 주십시오. 체스트끼리 떨어져서, 파손이나 전도 등 생각지 않은 사고의 원인이 될 경우가 있습니다. 또 바닥 미끄러짐이 나쁜 경우는, 반드시 조인트부속을 떼어내고 이동시켜 주십시오.

아래쪽을 가로방향으로 누릅니다.

앞방향으로는 이동시킬 수 없습니다.

**주의**

- 사용 후 일주일정도 경과하면 조인트부속 등을 다시 조여 주십시오.
- 수납부분 한곳에만 과도하게 짐을 놓지 않아주십시오. 또 무리하게 당기거나, 진행방향 반대로 이동시키지 않아 주십시오. 전도, 떨어짐, 낙하 등 생각지 않은 사고의 원인이 됩니다.
- 붙인 조인트부속 등에 누손함이 없는지 정기적으로 점검하고, 안전을 확인한 후 사용해 주십시오.
- 직사광선, 난방 등 열풍, 고온다습한 곳에서의 사용은 변형, 곰팡이 발생의 원인이 될 수 있으므로 주의해 주십시오.
- 쌓아올려 있는 상태(상판없음)로 물건을 이동시킬 때는, 조인트부속을 풀어 주십시오.
- 본지 「조립, 취급설명서」, 별지 「사용상 주의」에 기재되어있지 않은 사용방법, 설명방법 등 불분명한 점에 대해서는 구매처에 문의해 주십시오.
- 상품은 소재 특유의 냄새가 있습니다. 의류 등 냄새가 옮겨질 우려가 있는 것은 수납에 주의하여 주십시오.

# 無印良品

## 수납가구류 취급설명서

- ※ 구매해 주셔서 진심으로 감사 드립니다.
- ※ 사용하기 전에 반드시 설명서를 읽어 주십시오.
- ※ 설명서는 반드시 보관하여 주십시오.

### 수납가구 놓는 법

- ① 지진 등으로 가구가 쓰러져 부상을 입을 수 있으므로 건물의 벽·바닥·천장 등에 고정용 쇠장식이나 고정부재를 확실히 고정해 주십시오. 또한 가구의 위에 물건을 놓으면 떨어져 부상을 입거나, 바닥의 상처나 파손의 원인이 될 수 있으므로 놓는 방법에 주의해 주십시오.
- ② 고온다습한 방에서는 공기가 정체하면 곰팡이나 진드기가 발생 되기 쉬워 건강을 해칠 수 있습니다. 가구의 뒷면도 공기가 흐르도록 벽에서 조금 떨어뜨려 가끔 방의 환기를 시켜 주십시오.
- ③ 직사광선이나 열·냉난방기의 강풍 등이 직접 닿지 않게 해주십시오. 가구의 변형, 변색 또는 화재의 원인이 되는 경우가 있습니다.
- ④ 가구는 수평을 유지하도록 놓아주십시오. 불안정한 채 사용하면, 문의 개폐나 서랍의 여닫이가 매끄럽지 않거나, 가구가 망가지거나 부상을 입을 원인이 되는 경우가 있습니다.
- ⑤ 바닥이 플로어링이나 다다미일 경우는 깔개 등을 깔고 사용하여 주십시오. 바닥 상처를 방지할 수 있습니다.
- ⑥ 바닥이 쿠션플로어인 경우는 깔개 등을 깔고 사용하여 주십시오. 목재 부의 도료와 바닥간의 반응으로 인한 오염을 방지할 수 있습니다.

### 보수 · 점검

- ① 나사, 경첩, 쇠장식은 느슨하거나 흔들리지 않는지 수시로 점검해, 느슨해지기 시작하면 견고하게 다시 조여주십시오. 부상을 입거나 제품의 파손, 바닥의 상처를 방지할 수 있습니다.
- ② 해충을 발견한 경우는, 곧바로 살충이나 방충처리를 해 주십시오. 방치하면 피해가 확대될 위험이 있습니다.
- ③ 수리 또는 개조는 하지말아 주십시오. 제품의 강도를 낮춰서 부상을 입을 수 있습니다.

### 손질 방법

- ① **목재부**
  - 매일의 손질은 부드러운 천으로 마른걸레질 해주십시오.
  - 오염이 심한 경우는, 희석한 중성세제를 적신 천으로 오염을 제거하고, 물에 적신 천으로 세제를 깨끗이 닦아 주십시오. 그 후에 마른 수건으로 가볍게 닦은 후, 자연건조 시켜 주십시오.
  - 세제가 묻은 걸레를 장시간 접촉시킨 채 두면 변색되거나, 표면이 벗겨질 수 있으므로 주의해 주십시오.
- ② **금속부**
  - 매일매일 손질 할 경우 부드러운 천으로 마른걸레질 해 주십시오
  - 오염이 심할 경우는 중성세제를 3~5%정도로 미지근한 물에 희석시켜서 부드러운 천에 적서 잘 닦아주십시오. 그 후 물에 적신 천으로 세제를 깨끗이 닦고, 건조한 부드러운 수건으로 가볍게 닦은 후, 자연 건조 시켜주십시오.
  - 마지막으로 윤활류를 얇게 바르고, 부드러운 천으로 닦아 주십시오.

### 사용상의 주의

- ① 가구 위에서 일어서거나, 뛰거나, 발판 대신 사용하거나, 걸터앉지 마십시오. 중심이 흐르려져 넘어져 부상을 입을 수 있습니다.
- ② 서랍 위에 올라가거나 매달리거나, 무리한 힘으로 당기지 마십시오. 넘어져 다치거나 제품이 파손 될 위험이 있습니다. 또한 서랍을 동시에 여러 개를 열거나, 꺼내지 마십시오. 중심이 앞으로 쏠리면서 넘어져, 부상을 입을 수 있습니다.
- ③ 서랍이 붙어있는 경우, 길게 잡아 꺼내면 빠져서 떨어져 부상을 입을 수 있습니다.
- ④ 목재의 접착제 등(포름알데히드)이 남아있는 가구는, 피부가 약한 사람은 알레르기 반응을 일으킬 수 있으므로, 환기를 충분히 시켜 포름알데히드를 제거하도록 해주십시오. 특히 어린이의 의류 등을 수납하는 경우는, 폴리에틸렌봉투나 비닐봉투 등에 넣은 상태로 수납해 주십시오.
- ⑤ 탈부착이 되는 선반은, 선반받침을 확실하게 붙여주십시오. 어설픔게 부착하면 선반판이 떨어져서 파손되거나 부상을 입을 수 있습니다.
- ⑥ 가구를 이동할 시에는, 떨어트리거나 쓰러트리거나 해서 제품을 손상시키거나 부상을 입는 일이 없도록 어른 두명 이상의 손으로 견고하게 들고 옮겨주십시오. 바닥의 상처나 파손의 원인이 될 수 있습니다.
- ⑦ 가동부분이 있는 테이블은 손가락이나 손이 끼이지 않도록 주의해 주십시오. 부상을 입을 수 있습니다.
- ⑧ 합판이나 천연목을 사용한 상판 등에 직접 뜨거운 것이나 젖은 것을 놓거나, 비닐 등으로 장시간 감싸서 사용하지 마십시오. 천연목이 휘거나, 합판의 도료가 변색되거나, 벗겨질 수 있습니다.
- ⑨ 테이블 위의 재떨이나 식기 등, 바닥이 매끄럽지 않은 물건을 직접 놓고 끌거나 하면 상처가 생길 수 있으므로 주의해 주십시오.
- ⑩ 문의 개폐시에는 문의 움직이는 범위에 사람이 없는지, 물건이 놓여있지 않은지 확인하여 주십시오.
- ⑪ 전자제품 등을 수납하는 경우는, 충분히 틈새를 열어두어 통기성을 좋게하여 사용해 주십시오. 전자제품의 고장이나 화재의 원인이 될 수 있습니다.
- ⑫ 찬장 등 유리를 사용하고 있는 제품은, 험하게 다루지 마십시오. 유리가 깨져 다칠 수 있습니다.
- ⑬ 찬장이나 전자렌지대 등에 붙어있는 덮개 문의 위에 타거나, 걸터앉지 마십시오. 넘어져서 다치거나 제품이 파손될 수 있습니다.

# 無印良品

## 천연목 및 포름알데히드대책에 대하여

### ■ 천연목 사용제품에 관한 설명

본 제품은 천연목을 사용하고있기 때문에, 나뭇결이나 색상 등 천연목재 특유의 상품별 차이가 있습니다. 사전에 양해 바랍니다.  
 ※ 특히 천연목을 사용한 제품은 하기의 조건에 의해 「변색, 깨짐, 뒤틀림 등의 변형」이 발생할 수 있으므로 주의 바랍니다.

- ① 직사광선이 닿는 장소에서의 사용은 되도록 삼가주십시오. 부득이하게 직사광선이 닿는 장소는 커튼 등으로 되도록 피해서 사용해 주십시오.
- ② 냉난방기구가 가까운 곳에서의 사용은 되도록 피해주십시오. 반드시 냉난방풍이 직접 닿지 않도록 해서 사용해 주십시오.
- ③ 특히 겨울철 난방에 의한 실내의 극단적인 건조는 천연목의 깨짐, 뒤틀림을 발생시키는 원인이 됩니다. 실내의 온도는 적정치를 유지하도록 신경 써 주십시오.

### ■ 무인양품의 포름알데히드대책에 대해서

#### 포름알데히드란?

포름알데히드는 최근 화제가 되고있는, 시크 하우스 증후군의 원인물질 중 하나입니다. 상온에서 기화하는 무색, 자극적인 화학물질이며, 가구는 물론 건축자재, 벽지를 붙이는 접착제 등에 포함되어 있습니다. 조금씩 방산되기 때문에, 포름알데히드에 오염된 실내에 장시간 있을 경우 눈이 따끔거리거나, 목에 불편한 자극을 느낄 수 있습니다. 농도가 높으면 호흡곤란을 일으키는 경우도 있습니다. 이러한 포름알데히드의 실내농도에 대해서는, 일본 후생노동성이 2000년도에 다음과 같은 지침을 표했습니다.

**포름알데히드의 실내농도지침치** (일본 후생노동성 2000년도)  
 건강상 바람직한 포름알데히드의 실내농도치  
**0.08ppm** (\*1) 상당이하(20~30℃ 30분평균치 100 μg/100m<sup>3</sup>이하)

#### 화학물질에 과민한 체질의 고객님께

포름알데히드 뿐 아니라, 시크 하우스 증후군에 해당하는 화학물질은 사람에 따라 허용치가 상이합니다. 장기간 포름알데히드에 노출되면서 인체의 축적량이 허용범위를 넘었을 때 알레르기 증상이 발생합니다. 따라서 0.08ppm 이하의 미세한 농도에도 반응하는 체질인 분도 계십니다. 현 단계의 무인양품의 가구도 모두 포름알데히드가 방산되지 않는 것입니다.

(\*1) 1ppm : 백만분율을 말하며 parts per million의 약자  
 가까운 예로 담배 1개피를 피웠을 경우, 포름알데히드의 실내농도가 0.08ppm을 넘을 경우가 있다고 전해집니다.

#### 현재의 대처에 대해서

- ① **포름알데히드가 되도록 적은 재료를 사용하고 있습니다.**  
 포름알데히드 방산량이 적은 합판이나 MDF소재 등의 목재를 사용하는 외에 「재료와 재료를 조합하기 위한 접착제」나 「도료」도 가능한 한 무포름알데히드, 저포름알데히드의 것을 적극적으로 사용합니다.
- ② **생산지에서 고객님의 손에 전해질 때 까지 포름알데히드 흡착·분해 시트를 사용합니다.**  
 좁은 공간에서는 포름알데히드의 도피처가 없어서 재료에 재흡착하기 때문에, 되도록 포름알데히드를 흡착·분해하기 위해 목재가구의 포장안에 포름알데히드 흡착·분해 시트(\*2)를 넣습니다. 이것으로 고객님의 도착하였을 때 포름알데히드의 농도를 저하시키고 있습니다.

**동봉의 「포름알데히드 흡착시트」는 고객님의 전달될 때 까지의 기간을 기준으로 하였으며 가연성 쓰레기로 처리해 주십시오.**

- ③ **대형챔버법에 의해 2003년 3월부터 실측개시**  
 무인양품에서는 실정에 준거한 새로운 측정방법 「대형챔버법」을 채용해, 차후에도 가구의 포름알데히드 감소를 위해 노력을 지속하겠습니다.

#### 가정에서 할 수 있는 포름알데히드 대책에 대해서

- ① **방의 환기가 효과적입니다.**  
 포름알데히드는 공기중에 방산되기 쉬우므로 평소에 성실하게 환기하도록 유의해 주십시오. 특히 신축의 경우 창문을 되도록 활짝 열고, 충분한 환기를 해주십시오. 실내의 온도, 습도가 높아지면 포름알데히드는 많이 방출됩니다.  
 여름철이나 장마철에 실내를 장시간 밀폐시켜 놓을 경우는 특히 주의해 주십시오. 환기 팬을 사용하여 평소에도 환기에 신경써 주십시오. 또한 같은 방 안에 여러 개의 창문이 있을 경우는 환기효과 향상을 위해 2개 이상의 창문을 열 것을 권장합니다.

- ② **수납가구용 포름알데히드 흡착·분해 시트의 사용을 추천합니다.**  
 장롱의 서랍장·장선 등 밀폐된 공간의 포름알데히드나 이 외의 알데히드계 화학물질의 악취를 흡착·분해합니다. 포름알데히드는 장기간에 걸쳐 조금씩 계속 방산되므로 지속적인 사용을 추천합니다.